

2022 地理预测题

1. 阅读图文材料，完成下列问题。(13分)

多格草盆地是一小型山间盆地，大致呈西北—东南走向，盆地平均海拔4300m。盆地内大大小小的湖泊星罗棋布，数条蜿蜒回环的季节性溪流向出口汇集。在湖泊之间地面隆起高低、形态各异的小型土丘或台地，即高原冻胀丘（是由于地下水受冻结地面和下部多年冻土层的遇阻，在薄弱地带冻结膨胀，使地表变形隆起）群。共玉高速与214国道并行，路基有多处横切冻胀丘顶部或边坡而过。图8示意共玉高速公路附近冻胀丘监测剖面地表及冻土上限变化。

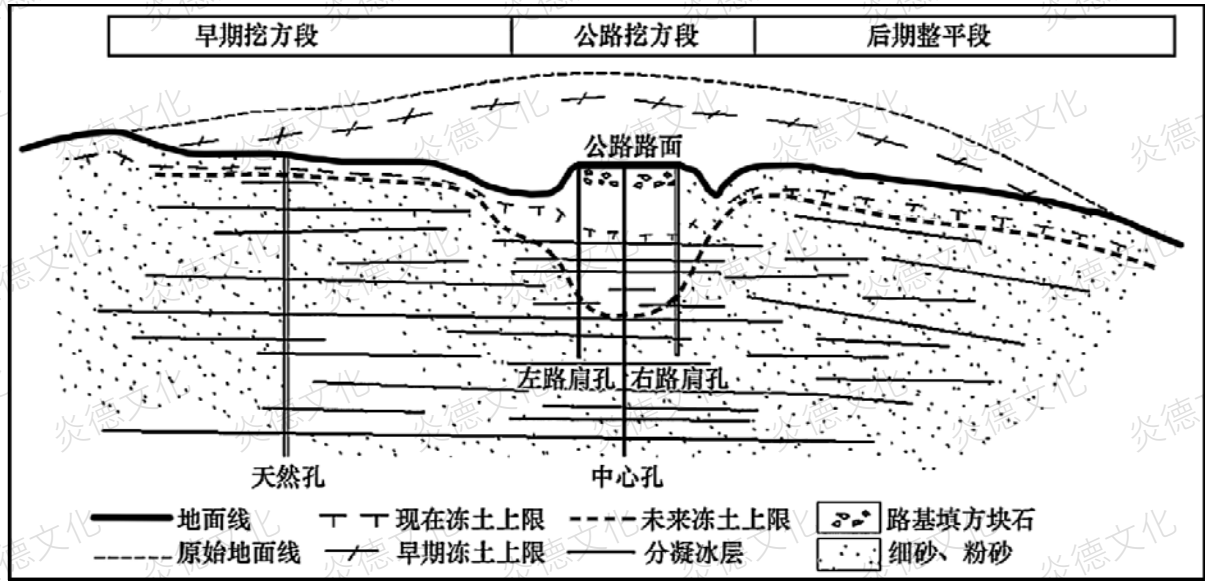


图8

- 说出利于多格草盆地冻胀丘群发育的自然条件。(6分)
- 指出图示公路附近冻土上限发生的变化，并从公路建设角度分析其原因。(7分)

【答案】(1) 海拔高，气温低，为冻胀丘的发育提供了温度条件；湖泊众多，地表水丰富，为冻胀丘的发育提供了水分条件；细砂、粉砂互层沉积，为冻胀丘的发育提供了土壤条件(利于水分迁移)。(6分)

- 公路附近冻土上限显著下降；(1分)

公路工程建设开挖地表，保护地层被破坏，使得地下冰埋藏变浅，改变了原来地气热交换过程，造成路基下大量热量积累，促使地下冰开始融化；车辆以及工程机械在施工过程中对地面的摩擦、震动也增加了地层中热量的积累。(6分)

2. 阅读图文材料，完成下列问题。(8分)

威宁草海国家级自然保护区位于贵州省西部(图9),湖区冬季较暖、时间长,春秋相连无夏,多年平均降雨量951mm。该地区石灰岩广泛发育,草海原先为古河流,15万年前,由于强烈的地壳运动,该地形成断陷盆地,后积水成湖(图10示意草海形成过程)。草海水域面积46.5平方千米,平均水深2米,是黑颈鹤等228种鸟类的重要越冬地和迁徙中转站。湖区生物多样性丰富,有“生物基因库”的美誉。草海湖水清澈,大量水生植物密布“海底”,形成了极为壮观的“水下草原”景观。

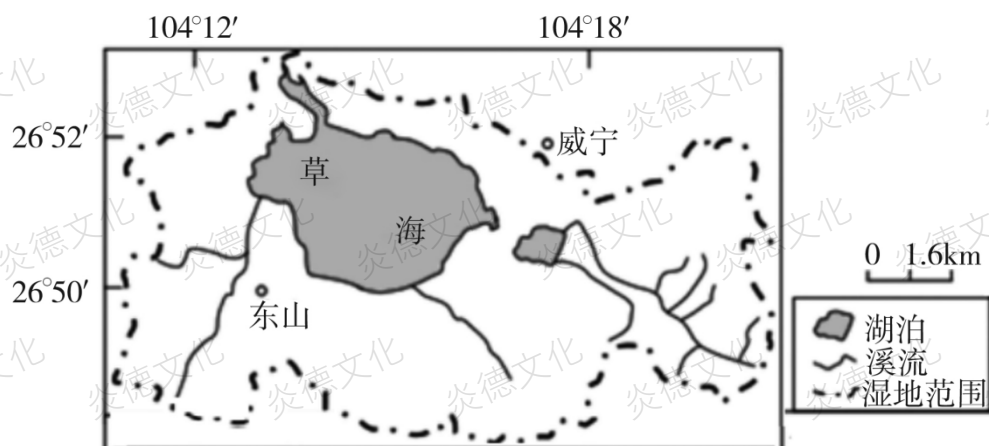


图9

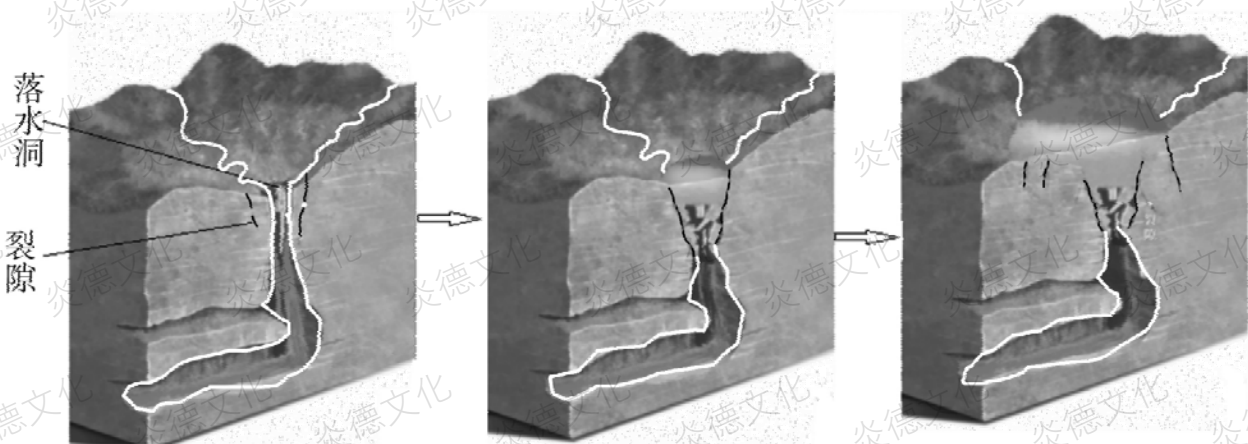


图10

- (1) 简述草海的形成过程。(8分)
- (2) 分析草海形成“水下草原”的自然条件。(6分)
- (3) 从地理环境整体性角度分析下列问题(两个问题中任选其一进行作答)。(8分)

问题①说明草海被称为“生物基因库”的原因。

问题②分析草海成为众多鸟类越冬地和迁徙中转站的有利自然条件。

【答案】(1) 地壳运动,古草海断裂下陷,形成断陷盆地;石灰岩广泛发育,流水侵蚀形成落水洞;落水洞周围受流水不断侵蚀形成裂隙,裂隙进一步扩大,岩石崩落堵塞落水洞;该地降水量较大,河流发育,经地表汇水,积水成湖。(8分)

(2) 湖泊面积大,湖水较浅,为水草生长提供了广阔的生存空间;湖水水质清澈,透光性强,利于水草生长;鸟类及水生动物繁多,排泄的粪便为水草生长提供丰富的营养物质。(6分)

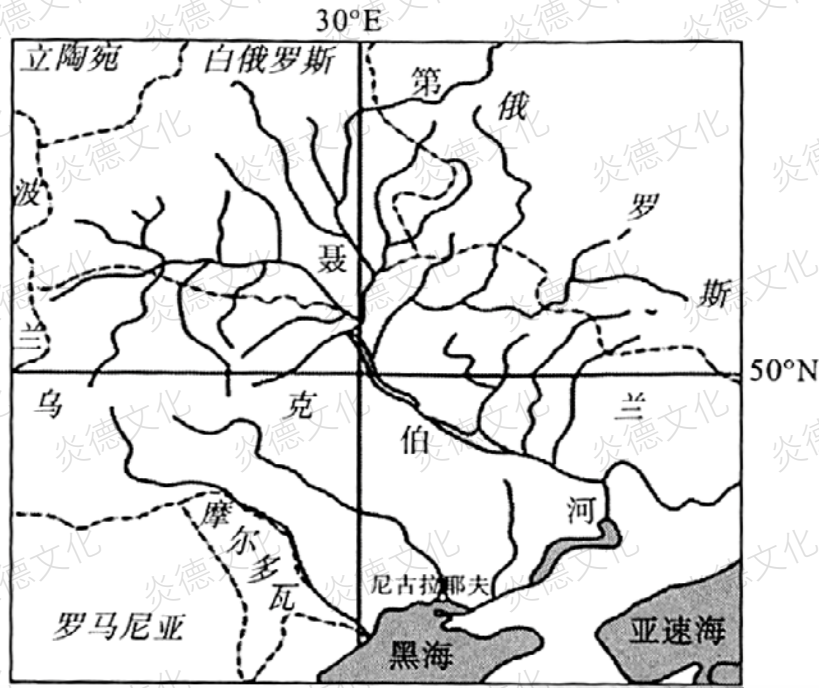
(3) 问题①:湖中水草覆盖率高,水生植物丰富;水生植物为底栖动物提供了良好的生存环境和丰富的食物,水生动物丰富;气候适宜,动、植物食源丰富,鸟类繁多;国家级自然

保护区，生物多样性得到保护。(8分)

问题②：湿地面积大，为鸟类越冬和迁徙中转提供广阔空间；湿地水草繁茂，水生生物量大，为鸟类提供丰富的食物来源；水深较浅，利于鸟类捕食；纬度较低，冬季温暖而长，利于鸟类越冬。(8分)

3. 阅读图文资料，完成下列问题。(20分)

材料一 第聂伯河流域图。



材料二 黑土是在季节性干旱气候条件下，原生植被茂盛的地区，有机质大量积累形成的一种肥沃土壤。乌克兰拥有世界上最大面积的黑土分布区，主要集中在第聂伯河流域。

材料三 第聂伯河是俄罗斯欧洲部分的第二大河，欧洲第三大河。该河径流量春季占全年的61%。河流发源于海拔200~350米的分水岭上。主要流经东欧平原，注入黑海。

材料四 乌克兰南部是前苏联重要的重工业基地，区内采矿、冶金(钢铁)、机械制造、金属加工等工业发达。

- (1) 分析乌克兰黑土形成的自然条件。(6分)
- (2) 黑海沿岸的尼古拉耶夫有“乌克兰船都”之称。分析尼古拉耶夫发展造船工业的优势区位条件。(6分)
- (3) 分析第聂伯河下游的水文特征。(8分)

【答案】(20分)

- (1) ① 植被茂盛，为黑土形成提供了丰富的有机质；(2分)
② 纬度较高，年均温较低，微生物分解作用缓慢，利于有机质积累；(2分)
③ 地形平坦，土壤侵蚀作用弱。(2分)

- (2) ① 钢铁工业发达，原料丰富；
 ② 冶金、机械制造、电力工业与之配套，船舶装备制造能力强；
 （或造船业历史悠久，工业基础好）；
 ③ 濒临黑海，海运发达；
 ④ 邻近欧洲经济发达地区，市场广阔。（任答三点，给6分）
- (3) ① 流域面积广阔，受西风影响，降水量大，径流量大；（2分）
 ② 冬季降雪量大，春季融雪多，以春汛为主；（2分）
 ③ 纬度高，温带大陆性气候，有结冰期；（2分）
 ④ 流经温带草原地区，植被丰富，地形平坦，河道开阔，水流平缓，河流含沙量低。
 （2分）

4. 阅读图文材料，完成下列要求。（20分）

广东省汕头市澄海区地处沿海平原，其玩具产业起步于上世纪六七十年代，早期以家庭作坊生产为主，主要从事塑料玩具代工生产，产品造型小、工艺简单。经过多年的发展，澄海玩具产业走出了一条“自我发展、自我集群、自主创新、自有品牌”的发展新路子，形成了以龙头企业为主导、小微企业为主体的玩具产业集群，成为唯一的“中国玩具礼品城”。其部分玩具龙头企业多年来致力于玩具制造业与文化产业相融合的“跨产业拓展创新”模式，通过收购或投资动漫、游戏、主题乐园等文化产品，带动了衍生玩具产品的销售。与此同时，媒体报道澄海区玩具市场上销售假冒、低劣玩具产品的事情常有发生。图7为汕头市澄海区及周边地区示意图。



图7

- (1) 分析改革开放初期澄海区发展玩具产业的有利人文条件。（8分）
 (2) 分析澄海区相关政府部门加强玩具质量的监管与整治的必要性。（6分）
 (3) 简述澄海区部分玩具龙头企业选择以发展文化产业与玩具产业融合创新的原因。（6分）

【答案】

16、(1) 汕头市是中国最早实行对外开放的四个经济特区之一，具有政策优惠；当地是著名的侨乡；人口稠密，劳动力充足廉价；位于沿海地区，水陆交通便利。(8分)

(2) 玩具产品的主要使用对象是儿童，产品质量问题对儿童身心健康影响大，保障玩具的质量有利于保护消费者权益；部分中小型企业生产的假冒、低劣玩具流向市场，会损害澄海玩具品牌形象，加强玩具的质量监管有利于当地玩具产业健康发展；有利于规范企业的经营行为，创造公平的竞争环境，加速淘汰落后工艺、提升品牌价值，促进产业升级。(6分)

(3) 文化产业与玩具产业融合创新能够赋予玩具产品文化内涵，增强市场的竞争力，增加产品的销量；提升产品的附加值，增加企业的利润；(企业通过多元化发展能够)分散企业单一经营风险，扩大企业经营范围，增加经济效益。(6分)

5. 根据图文资料，回答下列问题。(18分)

土耳其是新兴工业化国家，农牧、工业产品大量出口欧洲。近年来受“一带一路”政策影响，土耳其交通等基础设施发展很快。伊安高铁(伊斯坦布尔—安卡拉)是中国在该地区参与承建的高速铁路，于2014年建成通车。

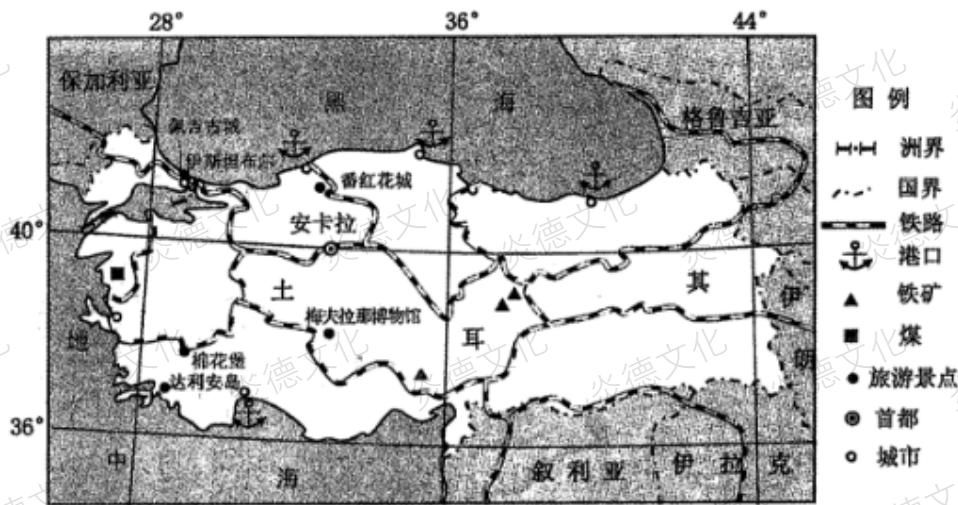


图 10

(1) 说出土耳其地理位置的优越性。(6分)

(2) 简述伊安高铁对土耳其社会经济发展的意义。(4分)

(3) 分析中国在该地区参与承建的高速铁路对中国传统制造业的影响。(8分)

【答案】(1) 土耳其地是连接亚洲和欧洲的十字路口，(2分)扼守连接地中海与黑海的航道，(2分)东部和东南部与石油资源丰富的伊朗、伊拉克等国接壤。(2分)

(2) (4分)完善基础设施，加强了伊安两地的联系，(2分)带动相关产业发展，增加就业。(2分)

(3) (铁路修建需要相关产品)促进了中国钢铁、机械、列车制造等相关产业的发展；(2分)该铁路的修建改善了土耳其海峡两岸的交通联系，刺激沿线农矿资源的开发，为中国制造业提供(丰富、廉价的)原料；(2分)同时激活土耳其内陆消费，为中国商品提供销售市场；(2分)加强了土耳其与中国之间的贸易联系，有利于中国制造业的产业升级与转移，为中国制造业的产业创新提供空间。(2分)

6. 阅读图文材料，完成下列要求。(23分)

2022年元宵佳节，吉林省洮南市的四海湖国家湿地公园的湖冰之下发现一个个实心冰球聚集在一起，形成罕见的“冰汤圆”景观。“冰汤圆”是湖中的碎冰在风浪作用下，在湖中不断生长磨圆，最终被风浪推到湖岸地带堆积，形成的一个个大小不等的冰球，并被封冻在冰层之下。图9为洮南市位置图，图10为“冰汤圆”景观图。



图9

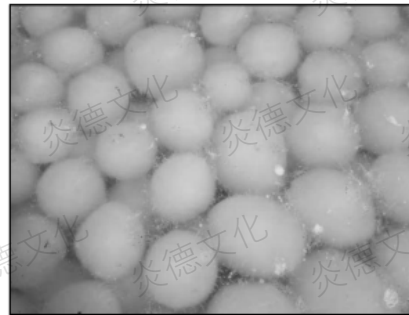


图10

- (1) 结合材料，说出“冰汤圆”的形成条件。(8分)
- (2) 推断四海湖出现“冰汤圆”的位置，并描述其形成过程。(9分)
- (3) 指出“冰汤圆”的出现给四海湖国家湿地公园带来的积极影响。(6分)

【答案】(1) 降温快，气温低；较冷的湖水；多大风天气；平坦的湖底地形（利于冰球的堆积、磨圆）(8分)

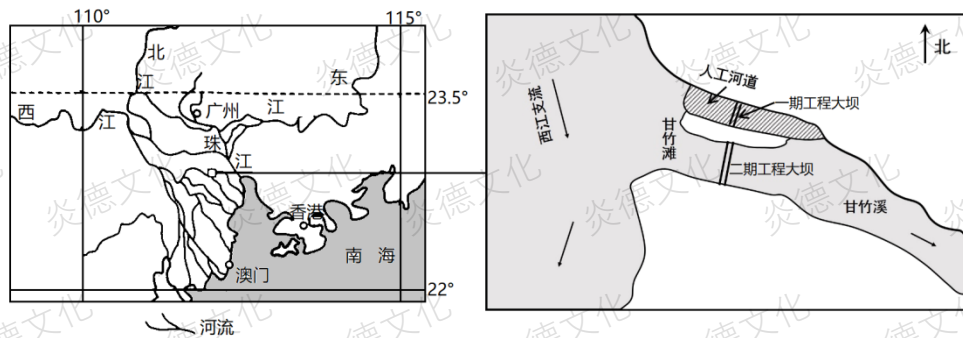
(2) 东南侧；(1分)

冬季冷空气南下，四海湖表层湖水先结成较小冰体；
强烈的冬季风作用下，使较小冰体之间相互碰撞挤压，形成碎冰块；
风浪进一步推挤、加之气温的快速降低，冰块团成冰球，并不断在湖里生长、磨圆；
气温继续降低，湖水整体冻结，冰球被封冻在湖冰中，最终形成“冰汤圆”。(8分)

(3) 提升景区的知名度；游客增多（客源市场扩大）；增加景区旅游收入。(6分)

7. 阅读图文材料，完成下列要求。(20分)

珠江入海口处的甘竹滩是一个江心洲，位于西江支流和甘竹溪的分流口。由于河道狭窄，河床突起，滩口礁石密布，洪水位差、潮位差最高可达2米。建国后，甘竹滩开挖人工河道，建成集发电、航运、防洪等功能于一体的甘竹滩洪潮发电站。一、二期工程完工后，每到汛期，大坝开始排洪，当甘竹滩南、北两侧水流再次交汇时，流速相近，但河水颜色差异大，出现“一水双色、泾渭分明”的景观。近些年，西江上游水利枢纽的建设对甘竹滩洪潮发电站产生较大影响。2009年，甘竹滩洪潮发电站全面停止发电，最终“退役”。下图示意甘竹滩洪潮发电站位置。



- (1) 评价甘竹滩炸礁可能对两岸居民带来的影响。(4分)

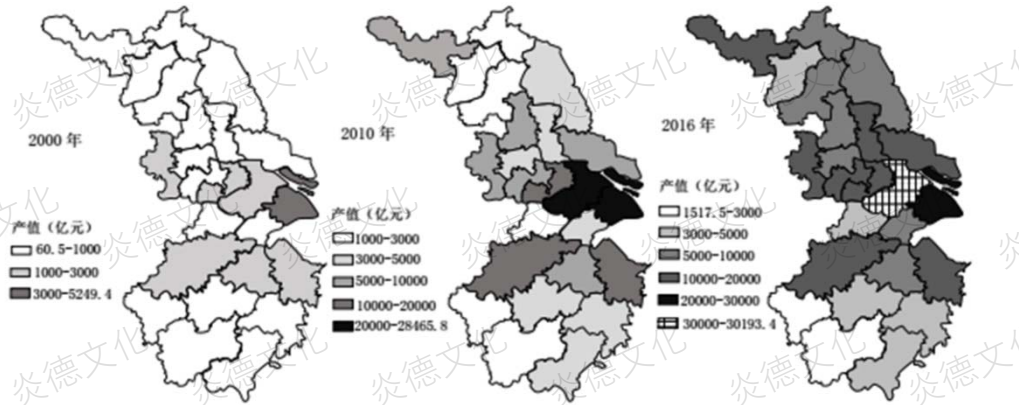
【参考答案】(1)兰州以上河段主要位于青藏高原的东北部,有冰川融水补给;受到夏季风影响,山地抬升,降水较多;海拔高,气温较低,蒸发较弱;流域面积较广,有较多支流汇入。(每点2分,任答三点得6分)

(2)移动方向:向上游(或向北)移动。(1分)移动原因:瀑布处落差大,水流速度快,(1分)加上黄河泥沙含量大,(1分)流水对河床向下侵蚀强烈,(1分)形成了使河床后退的溯源侵蚀,被冲刷掉的基岩坍塌掉落,河床也就向着上游逐渐推移。(1分)移动速度减慢的原因:黄河水量有所减少,含沙量有所下降,导致侵蚀减弱。(2分)

(3)有利条件:位于中原腹地,联系东西南北,便于沟通和管理;(2分)位于平原地区,水网密布,有运河沟通黄河和淮河,水陆交通都很便利;(2分)物产丰富,经济繁荣,提供坚实的物质基础。(2分)不利条件:地势平坦开阔,难以防守;(1分)靠近黄河,水患严重。(1分)

9. 阅读图文材料,完成下列问题。(19分)

材料一:下图为2000~2016年长三角城市群地区制造业产值图。



材料二:下表为2000~2017年长三角城市群地区第一大两位数代码制造业类型变动表。

	2000年	2010年	2017年
上海	电气机械及器材制造业	计算机、通信设备及其他电子设备制造业	计算机、通信设备及其他电子设备制造业
浙江	纺织业	纺织业	化学原料和化学制品制造业
江苏	纺织业	纺织业	医药制造业

注:两位数代码表示的制造业大类属通常统计年鉴上规模以上工业统计中31个大门类。

- 简述2000年以来长三角城市群地区制造业产值空间变化特征。(6分)
- 简述2000~2017年江浙两省与上海制造业类型变化的差异及其对区域发展的共同影响。(5分)
- 针对长三角制造业集聚现象,简述苏北、浙西南等地发展制造业可资借鉴的启示。(8分)

【答案】(1)区域总体规模提高;区域内部差异加大(集聚显著);首位地区发生改变。(6分)

(2)上海:由资本密集型产业向技术密集型产业转变。(2分)江浙两省:由劳动密集型产业向技术密集型产业转变。(2分)

共同影响:促进产业转型升级,提高经济水平;提升城市化水平。(任选一点,1分)

(3)承接产业转移,优化产业结构;加强区域合作,积极参与区域分工协作;培养吸引人才,加大科技创新;加强基础设施建设,改善地区投资环境等。(8分)

10. 阅读图文材料,完成下列要求。(16分)

气候变暖已成为不争的事实,中国陆地表面平均温度近百年来增高 $0.9\sim 1.5\text{ }^{\circ}\text{C}$ 。这种变暖过程对三江源地区的生态系统产生了重大影响,地表植被生长状况表现尤为明显。图9为三江源位置图,图10为2006—2015年三江源地区生长季不同季节植被指数(植被指数越大,植被覆盖状况越好)的年际变化趋势图。

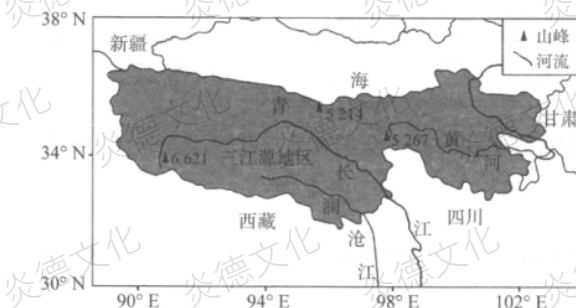


图9

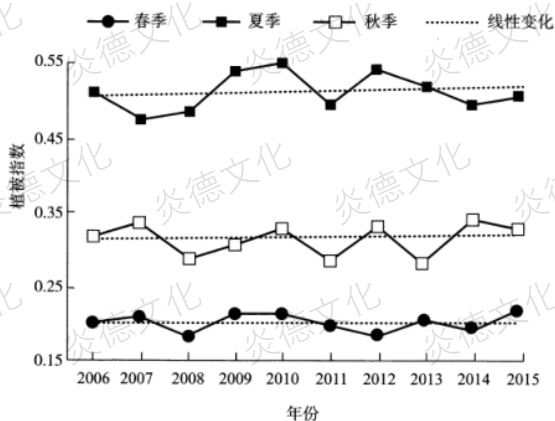


图10

(1)描述2006—2015年三江源地区生长季植被指数的总体变化特点和季节变化特点。(8分)

(2)说明三江源地区2006—2015年植被指数线性变化的自然原因。(4分)

(3)研究表明三江源局部地区的植被存在退化现象,请从自然角度说明原因。(4分)

【参考答案】(1)总体变化特点:2006—2015年(生长季各季节)植被指数缓慢波动上升;(2分)夏季上升幅度最大。(2分)季节变化特点:植被指数季节变化大;(2分)夏季最高,春季最低,秋季介于夏季和春季之间。(2分)

(2)随着全球变暖,气温波动上升,降水增多;(2分)冰雪融水增加,冻土融化,土壤湿度状况变好,有利于植被生长。(2分)

(3)(局部地区)气温上升导致地表水和地下水(冰雪融水、冻土)融化流失,(2分)蒸发加剧,(1分)水分条件恶化导致植被退化。(1分)